

LA TOUVRE

n°2

Eté
2000



Semestriel édité par le Syndicat Intercommunal
d'Aménagement Hydraulique et Piscicole de la Touvre

Travaux de revalorisation, c'est parti!

Page 2

Sur les cinq sites, quatre sont en travaux.
Plantations et aménagement vont bon train.



Photo SIAHP de la Touvre

Des activités au long de notre rivière

Page 4

La promenade François Mitterrand et les activités des clubs de canoë-kayak de Ruelle et Gond-Pontouvre.

Découvrez les chevaliers gambette et guignette

Page 6

Des oiseaux charmants avec qui nous partageons la Touvre.



Après la tempête que faire ?

Page 6

Conseils et présentation des mesures prises par le syndicat.

Le SIAHP de la Touvre a été créé par arrêté préfectoral du 12 novembre 1969. Il regroupe les communes de Touvre, Magnac-sur-Touvre, Ruelle et Gond-Pontouvre. Son siège social est en mairie de Magnac-sur-Touvre. Son Président est Jacques BOMMARCHOU ; chaque commune dispose de deux représentants au Comité Syndical. Les élus sont assistés par une secrétaire, Brigitte BAPTISTE, un technicien de rivière, Goulc'hen POCHAT, et deux ouvriers, MM. BESSON et GAFFOUR.

C'est l'été, profitons de notre rivière



Photo Rivière Environnement



Edito

NOUS vous présentons dans le précédent numéro de LA TOUVRE, le journal de votre rivière, les différentes actions que le SIAHP mène sur La Touvre. Depuis plusieurs semaines déjà les travaux sont en cours. L'équipe de techniciens du syndicat a participé activement à leur préparation. Ainsi les entreprises ont pu réaliser les premières plantations. Cet investissement de la collectivité, suivi au quotidien par le SIAHP, doit permettre à chacune et à chacun de pouvoir observer le milieu dans lequel nous vivons pour le comprendre et maîtriser ainsi les actions que nous menons sur notre cadre de vie.

Nous nous devons d'ailleurs de remercier, au nom de tous, les entreprises ou particuliers riverains qui ont entamé des aménagements, travaux, etc. allant dans le sens de la préservation de notre bien commun : La Touvre. Je vous invite à profiter des beaux jours pour découvrir la qualité du travail que nous avons pu entreprendre grâce au soutien de la Communauté Européenne, de l'Agence de l'Eau Adour-Garonne, des quatre communes adhérentes au SIAHP et aux compétences professionnelles issues des entreprises et du syndicat.

Jacques BOMMARCHOU
Président du Syndicat Intercommunal d'Aménagement
Hydraulique et Piscicole de la Touvre
Maire de Magnac-sur-Touvre



Travaux de revalorisation

C'est donc sur cinq sites que le syndicat intercommunal d'aménagement hydraulique et piscicole de la Touvre a décidé d'intervenir (Pré de la Cure, Esplanade, Plaine de jeux, Square Montalembert et Foulpougne). Avec le printemps, les premières plantations ont eu lieu. Pendant l'été, les premiers panneaux d'information devraient être mis en place. Ainsi donc petit à petit ces sites expérimentaux vont prendre tout leur sens, individuellement et globalement, dans le schéma de valorisation de la rivière. Nous vous proposons de faire un petit tour des chantiers.

Le Pré de la Cure

Commune de Touvre

La Touvre : un milieu naturel riche et fragile qui doit être entretenu et sauvegardé dans sa diversité.

Nous attendons toujours une expertise du Conseil Supérieur d'hygiène public de France pour commencer les travaux...

L'Esplanade

Parcelle syndicale

L'eau est un support d'activité économique mais également un support de vie pour les plantes et les animaux.

Sur ce site dont l'origine est artificielle, nous avons deux objectifs :

- Créer un espace ombragé et paysager sur la partie amont. Plutôt que de planter le classique peuplier à bois, le choix a été de diversifier au maximum. Ceci dans un souci de valoriser des essences connues et de montrer au public leur frondaison.
- Recréer une ripisylve dans sa partie aval : la particularité de la réalisation résidant dans le choix, là aussi, de diversifier les essences avec des arbustes, des arbres et de planter chaque espèce en fonction de ses affinités pour l'eau : près du haut de la berge des aulnes, des saules, du noisetier, du sureau puis des essences à bois dur telles que le frêne ou le chêne.

Ce secteur assure une liaison naturelle entre les parcelles amonts où des essences rares ont été plantées et aval où se développe une végétation spontanée. L'équipe de terrain du SIAHP de la Touvre assure un suivi hebdomadaire de chacun des plants.



La Plaine de jeux

Commune de Magnac-sur-Touvre

La rivière constitue un écosystème fragile qui peut être menacé par différents types de pollution.

Sur ce site, l'équipe technique du SIAHP a fait un travail important dans le but de recréer une ripisylve. Toute la zone expérimentale a été nettoyée en sélectionnant avec attention les arbres à préserver. Un apport de terre végétale a été fait afin de faciliter la reprise et de remodeler la berge. Dans un second temps les plantations d'essence à bois tendre ont été réalisées sur la berge. Vous pourrez y trouver des essences diversifiées protégées par des filets bleus. Par la suite, l'équipe technique est à nouveau intervenue afin de faire des plantations de végétaux semi-aquatiques (iris) et aquatiques (callitriches). Chaque semaine, les ouvriers et le technicien rivière du SIAHP de la Touvre font un suivi plant par plant.

Dans le courant de l'été, à l'intérieur de la berge, le SIAHP va réaliser un promontoire qui permettra au public d'observer la Touvre et ses berges depuis des hauteurs, comme les oiseaux. Changer d'angle de vue nous offre un autre regard sur notre environnement.



Diversifions nos plantations !

Un système écologique qui repose sur peu d'éléments différents est un système fragile. La tempête du 27 décembre 1999 en est la démonstration. Si vous observez les zones où les plantations étaient peu diversifiées, pin maritime, peuplier à bois... vous remarquerez sans peine que les dégâts ont été considérables. Par contre, dans les zones à plantation diversifiée, les dégâts ont été moindres. Dans un autre registre : dans le numéro précédent du journal, nous vous parlions de la maladie de l'aulne, imaginez un seul instant que les berges de la Touvre ne soient plantées de cette unique espèce... Le respect de la diversité a des impacts sur la flore, la faune terrestre et aquatique, sur notre environnement quotidien à nous humains. Un système avec des espèces très variées résiste mieux aux agressions, changements, maladies...



c'est parti !

Le square Montalembert

Commune de Ruelle-sur-Touvre

Le square : point de rencontre entre l'histoire, le milieu naturel et le milieu urbain.

Les travaux consistent, pour le gros œuvre, à réhabiliter les perrés du square. Dans le souci d'une utilisation des plus rigoureuses de l'argent public, le SIAHP a décidé de reconstruire ce perré en pierre non gélive. Ainsi l'investissement réalisé pourra durer plusieurs générations. Mais l'extraction de pierre non gélive est liée à la possibilité d'atteindre des veines spécifiques de calcaire dans les carrières. Prévu au début du printemps, ces travaux ont dû être décalés au mois de juin afin d'obtenir ces pierres de qualité. Quant aux panneaux d'information, ils devraient être mis en place dans l'été.

Foulpougne

Commune de Gond-Pontouvre

La rivière, support de déplacement pour la faune et les hommes.

Le niveau important de l'eau de ce printemps n'a pas permis d'intervenir sur ce site au moment où nous mettons en page. Mais l'entreprise a programmé de faire des réalisations fin mai-début juin. Sont prévus : la mise en place d'une protection de berge en génie végétal (avec des fagots de saule)



Goulc'hen Pochat, le technicien rivière, observe minutieusement chaque nouveau plant.

et des plantations d'essences bien adaptées : aulne, saule, sureau, cornouiller, etc.



Le mot du technicien-rivière

Du renfort pour le syndicat



Photo SIAHP de la Touvre

La réalisation des projets du SIAHP a nécessité l'embauche de deux employés.

Ils remplissent des tâches aussi diverses que la lutte contre les rats musqués et les ragondins, le dégagement des embâcles ou la gestion des plantations. Leurs connaissances en aménagement paysager, sur la faune et la flore aquatique ou semi-aquatique leur permettent de travailler dans les domaines liés aux aménagements du cours d'eau.

Le SIAHP leur a confié :

- la préparation, le débroussaillage et le bûcheronnage de la parcelle syndicale et de la Plaine de jeux « Lucien Jourde » ;
- la recherche des plantes semi-aquatiques en différents points de la Touvre ;
- leur plantation en bord de berge afin de relancer leur développement à un endroit où elles font défaut ;
- la réalisation d'essais et l'adaptation de protections de végétaux semi-aquatiques afin de les préserver de la consommation des animaux et du piétinement des promeneurs.

Le suivi de ces parcelles leur est attribué par le biais d'un carnet mis au point par leurs soins et relatant les différentes actions entreprises ainsi que l'évolution des plantations.

Pourquoi créer une ripisylve ?



Photo Aggélis

La végétation en bordure de cours d'eau est un élément essentiel à la vie. Cette ripisylve (du latin ripi : la berge et sylva : la forêt) joue de nombreux rôles :
- elle apporte une note de qualité dans le paysage,
- son ombrage est fort apprécié des promeneurs et pêcheurs,

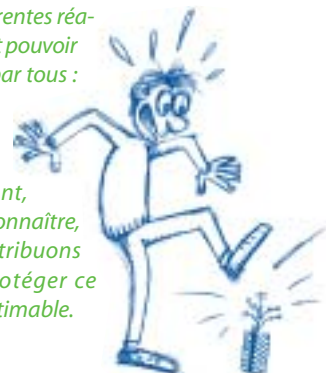
- de nombreux oiseaux, insectes et petits mammifères y trouvent abri et source de nourriture,
- les racines contribuent à fixer les berges,
- sous l'eau, dans les racines des plantes aquatiques et des arbres, la petite faune et les poissons trouvent des caches, de la nourriture, des supports de ponte.

Respectez-les !

Les travaux engagés par la collectivité sont faits avec des crédits publics plus les cotisations des quatre communes adhérentes Touvre, Magnac sur Touvre, Ruelle et Gond-Pontouvre, de l'Agence de l'Eau Adour Garonne et de la Communauté Européenne. Ces sites sont ouverts à tous pour que chacun puisse découvrir ou redécouvrir la vallée de la Touvre. Les différentes réalisations doivent pouvoir être observées par tous :

promeneurs, pêcheurs, écoles, riverains...

En les respectant, en les faisant connaître, nous aussi contribuons ensemble à protéger ce patrimoine inestimable.





La promenade François Mitterrand

JUSTE derrière la mairie de Gond-Pontouvre, une petite passerelle enjambe une première fois dame Touvre et donne accès à l'île du parc municipal. Calme, ombrage, fraîcheur, un lieu rêvé où quelques emplacements pique-nique peuvent permettre de se restaurer en attendant que le grelot d'un lancer signale qu'une anguille, une truite, s'est laissée leurrer par le ver de terre que vous leur avez délicatement présenté.

Quelques pas seulement dans l'île et se présente à vous la pyramide indiquant le début de la promenade François-Mitterrand. Il fait bon flâner dans ce site enchanteur, où des jeux pour les



Photo J.-C. Mazeau

petits leur permettront de se détendre et de gambader en toute quiétude. Approchez-vous des berges de la Touvre, et vous verrez : colverts, cygnes, foulques ne manqueront pas de venir vous solliciter pour quelques morceaux de pain ou quelques grains de maïs. Les arbres sous lesquels il fait bon respirer servent de gîte aux palombes et tourterelles.

Des passerelles vous permettront de traverser à nouveau cette belle dame Touvre, d'admirer le viaduc de Foulpougne. Vous arriverez ainsi à un lieu très prisé des jeunes et ados, l'aire de skate board. Vous êtes armés pour une balade plus longue ? OK ! Remontez le boulevard Jean-Moulin jusqu'au Treuil. C'est le début d'une belle randonnée dans la campagne.

Mais revenons au parc municipal. Vous y verrez s'ébattre joyeusement des enfants aux heures d'activité du club de canoë-kayak de Gond-Pontouvre. C'est également le site choisi par la municipalité pour les festivités du 13 juillet. A partir de vingt heures, un spectacle de choix permet d'attendre le magnifique feu d'artifice. Cette soirée est clôturée par le plus sympa bal populaire.

Je ne peux flâner dans ce site sans que me revienne à l'esprit la façon dont s'exprimait dans la langue originale, un Latin du XVI^e siècle, Gabriel de la Charlonye :

«Dois-je oublier ici la Touvre aux verts roseaux qu'une double naïade enfante de ses eaux ?

De sa corne dorée elle épanche à toute heure un flot par où la truite établit sa demeure, La truite dont le dos finement écaillé est de gouttes de pourpre en tous sens constellé.» (extrait du livre de G. Chagnolleau : *L'Angoumois*)

J.-C. Mazeau

Grand rallye nautique au Gond-Pontouvre



Photo Rivière Environnement

Une descente de la Touvre au pont de Foulpougne.

■ **L'Amicale Laïque de Gond-Pontouvre, section canoë-kayak, organise le samedi 1^{er} juillet 2000 un grand rallye nautique ouvert à tous, pratiquant ou néophyte.**

→ **Principe** : Par équipes de 2 à 6 personnes (les enfants de moins de 13 ans comptant comme spectateurs), vous descendez la Touvre sur environ 3,5 km, en canoë ou kayak. Au départ du parcours, un questionnaire historique, d'observation et de connaissance en rapport avec la rivière est distribué. Il doit être rempli au fur et à mesure de la progression nautique.

→ **Conditions de participation** : savoir nager et ne présenter aucune contre-indication à la pratique du canoë. Pour les débutants, une initiation gratuite sera proposée le matin. Pour clore cette agréable journée, un barbecue vous est proposé.

→ **Renseignements** : Corinne Dubreuil au 05 45 20 36 67

■ **Activités proposées par le club de canoë-kayak de Gond-Pontouvre pour l'été**

- Canotage à l'heure ou à la demi-journée.
- Descente de la Touvre et de la Charente.
- Accueil de groupes (comités d'entreprises, centres aérés, foyers de jeunes...).

Club sportif et artistique de Ruelle section Canoë

Programme d'été

■ **Du 1^{er} JUILLET AU 2 SEPTEMBRE**

→ Activités traditionnelles de canotage libre au voisinage du club, aux Seguins, de 14 h à 18h, tous les jours, 40 F/pers.

Matinées réservées aux groupes de jeunes constitués, centres aérés, colonies, etc.

→ Nouveauté : les « Semaines initiatives » canoë, tir à l'arc et judo. Stages de 6 jours, limités à 30 participants.

Tarif/semaine : 3 activités : 600 F,

2 activités : 450 F, 1 activité : 250 F.

→ Descente de la Touvre en soirée :

le vendredi vers 18h30 et le mardi en semi-nocturne à 20h30, sur réservation.

Tarif : 40 F/pers. Ces descentes peuvent être organisées d'autres soirs, pour des groupes constitués et sur demande.



Ruelle vue de la rive gauche.

Photo Rivière Environnement

■ **DE MAI À SEPTEMBRE**

→ Descentes de la Touvre, le samedi ou le dimanche, pour des groupes constitués et sur demande.

CSAR : 05 45 24 30 00 poste 4517

L'accès à la base nautique des Seguins, en aval de la DCN, est fléché à partir de chacune des entrées de Ruelle.





Le chevalier guignette

Actitis hypoleucos (Scolopacidés)

MILIEU

Rivières à débit rapide, torrents parsemés d'îlots caillouteux ou sablonneux, avec végétation assez dense sur les bords. Tous milieux humides, plus rare en bord de mer, en migration. Il hiverne généralement au nord du Sahara.

REPRODUCTION

Il niche de préférence au bord d'un cours d'eau. Le nid, jalousement protégé par le mâle, est une cuvette dans la végétation où 4 œufs sont pondus en mai. Le couple couve 3 semaines et les jeunes volent un mois après l'éclosion.

OBSERVATION

Tête et dos brun olivâtre, avec de fines marques sur son dos et ses ailes. Poitrine ornée de fines mouchetures. La queue dépasse nettement ses ailes lorsqu'il est posé. En vol : ailes arquées, barrées de blanc et queue bordée de blanc.



Espèce protégée

Taille : 19 cm

Envergure : 38-41 cm

Poids : 50 g

Cri : « sti-bi-bi-bi... »
au moment de l'envol

Le chevalier gambette

Tringa totanus (Scolopacidés)



MILIEU

Marais saumâtres, champs inondés, vasières maritimes. Tous les milieux humides aux passages migratoires de printemps et d'automne. Il hiverne principalement sur le rivage atlantique et méditerranéen. Au printemps, il va vers l'intérieur des terres, toujours à proximité de l'eau.

REPRODUCTION

Il niche d'avril à juillet sur la frange côtière ou dans les landes tourbeuses de l'intérieur.

OBSERVATION

Bec et pattes rouge vermillon, large bande blanche sur les ailes bien visible en vol. En alerte, il hoche le corps.

CRI

« tiu-du-du » en vol ou posé
« kieuk, kieuk, kieuk... » à la moindre intrusion sur son domaine, en période de nidification.

Taille : 28 cm

Envergure : 59-66 cm

Poids : 120 g

Spécial Tempête

**Attention à vous !
Attention à la faune !**

Sur les abords et sur les berges

Si votre arbre est couché mais toujours alimenté par les racines, le feuillage s'est développé. Vous pouvez le tailler pour favoriser les branches à la verticale. Au lieu d'avoir un trou dans votre paysage, ainsi vous aurez un bosquet.



Photo Aggeus

Dans le lit de la rivière

Si des arbres ou troncs empêchent l'écoulement de l'eau et favorisent la retenue d'embâcles, vous pouvez libérer le passage de l'eau (c.f. fiche technique *La Touvre* n°1). Comme pour les arbres sur la berge, vous veillerez à ne pas détruire d'éventuels nids flottants. Ne faites pas trop propre, sinon vous risquez de détruire de nombreux refuges ou des nids et donc de diminuer la richesse écologique de votre terrain.

La tempête de la nuit du 27 au 28 décembre 1999 a causé la chute de nombreux arbres dans le lit de la Touvre, provoquant son encombrement ainsi que la dégradation de ses berges et de ses îles. Un survol en hélicoptère financé par le Conseil Général a permis au technicien rivière d'estimer l'étendue, la localisation et l'importance des dégâts.

Les caractéristiques de la Touvre obligent le SIAHP à raisonner en kilomètres de berges et non en kilomètres de cours d'eau, comme pour la majorité des rivières. En effet, lorsqu'une berge est dégagée, il est le plus souvent impossible de traiter les dommages présents sur la rive opposée à cause de la largeur peu commune de la Touvre. Le linéaire des berges à traiter s'élève donc à un peu plus de 11 km, en tenant compte des nombreuses îles.

L'estimation financière des travaux à effectuer atteint les 600 000 F. Le SIAHP n'a bien sûr pas les moyens d'assumer seul le poids du traitement des dégâts considérés comme urgents. C'est pour cette raison qu'il a fait appel au département de la Charente, à la Région Poitou-Charentes, à l'Agence de l'Eau Adour-Garonne et à l'Etat pour obtenir des subventions.

Les travaux concernent les arbres couchés sur tout ou partie du lit, créant des embâcles puis des érosions qui déstabilisent les berges, bloquant la circulation tant en berge qu'en milieu de cours d'eau. Les arbres risquant de tomber ou présentant des risques

pour les utilisateurs de notre rivière et de ses berges seront aussi traités. Le SIAHP réalisera ce dégagement en concertation avec les riverains et avec le plus de soin possible.

La plus grande partie des travaux s'effectuera à partir du mois d'août, pour de nombreuses raisons :

- le niveau de l'eau baisse, facilitant ainsi les interventions ;
- les nidifications nombreuses et variées prennent fin ;
- la végétation est de moins en moins dense ;
- le SIAHP a besoin de ce délai pour monter les dossiers et recevoir les aides attendues.

Le SIAHP demande aux propriétaires désirant intervenir eux-mêmes avant cette période de prendre en compte plusieurs paramètres :

→ la végétation ayant été fortement touchée par endroits, il serait bon de préserver au maximum celle qui est intacte afin de maintenir un abri satisfaisant pour la faune diversifiée de la Touvre ;

→ certaines populations d'oiseaux, parfois très rares, n'auront pas fini de nidifier ; les riverains sont donc appelés à être vigilants et à reporter les travaux lorsque l'arbre ou la souche abrite un nid ; soyez d'autant plus attentif si vous vous situez dans les zones suivantes : sur le site des sources, pré de la Cure, île ronde et rive droite à ce niveau, de la papeterie de Veuze à Relette sur la rive gauche, du pont de la D 12 aux passerelles des Seguins, aux Anglades. Le SIAHP est certain que les riverains feront leur possible pour permettre à la Touvre de conserver sa richesse exceptionnelle.

→ les travaux non urgents au regard de la sécurité des personnes ou de l'écoulement de l'eau seront plus faciles à entreprendre lorsque la végétation sera moins dense ;

→ l'abattage est une activité dangereuse et il est nécessaire de bien penser aux mouvements que l'arbre effectuera lors de la coupe, car de nombreuses personnes ont déjà payé de leur vie des travaux similaires.

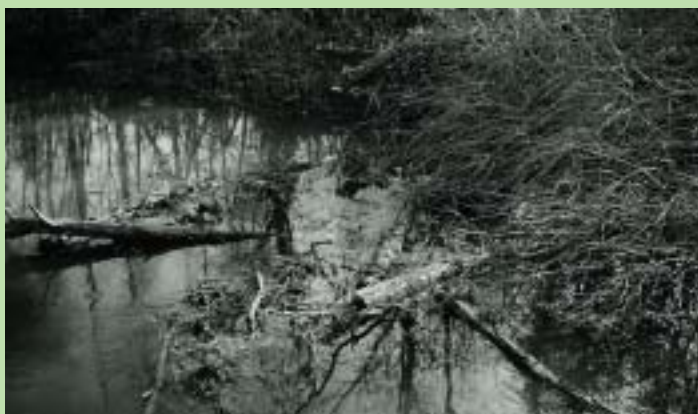


Photo SIAHP de la Touvre



« Mais comment a-t-il fait pour attirer tous les animaux chez lui ? »

Nota bene

L'arrêté préfectoral du 31 décembre 1999 est à ce jour toujours en vigueur.

Il interdit l'accès des particuliers aux forêts du département.

L'accès est seulement autorisé aux agents de l'ONF et propriétaires.



Des efforts de tous... pour la Touvre

Les utilisateurs de la Touvre, associations et acteurs économiques, se mobilisent pour que les efforts de la collectivité ne soient pas vains et isolés. C'est ainsi qu'ensemble nous aurons une rivière à la hauteur de sa singularité.



Distribution mécanique d'aliment à la pisciculture Viviers de France.

Pisciculture des Viviers de France

LES piscicultures doivent prendre en compte différents paramètres tels que l'environnement et le respect des lois. Le temps où seul le tonnage comptait est désormais révolu. Le non-respect des règles peut aboutir à la fermeture du site de production avec toutes les difficultés possibles avant de reprendre une quelconque activité.

Les efforts du directeur de la pisciculture des Viviers de France, Monsieur Monsallut, se concentrent plus particulièrement sur le respect du débit réservé et sur l'abaissement de la quantité des rejets. Les variations de débit sont lentes sur la Touvre du fait de l'action du karst et permettent ainsi une adaptation progressive de la pisciculture. Lors de la baisse du débit, un apport d'oxygène est nécessaire dans un premier temps. Par la suite, la quantité de nourriture distribuée baisse en fonction de la concentration en ammoniacque des lignes de production. Le volume distribué peut ainsi subir un abattement de 50 % lors de forts étiages. Cette adaptation conduit donc le pisciculteur à vendre une partie de sa production avant terme afin de conserver l'équilibre entre l'apport et le besoin en aliment.

Les forts étiages posent donc un problème à l'exploitant qui doit respecter le débit réservé à tout moment.

Le pisciculteur doit aujourd'hui produire tout en préservant au mieux l'environnement.

Il faut se rendre à l'évidence que toute exploitation a un impact sur le milieu, le but étant de le réduire au maximum. L'utilisation d'aliments constitués de matières premières de meilleure qualité, plus riches et plus métabolisables permet de réduire le volume d'aliments apportés et donc doublement celui

des déjections. De plus, une réflexion sur la distribution de l'aliment permet d'éliminer le problème de la nourriture non consommée. Cela évite une perte économique pour la pisciculture et une pollution pour la rivière. Dans ce cas précis, les différentes réflexions menées par l'entreprise débouchent sur une amélioration des conditions de production et une baisse des rejets. La recherche de productivité est donc conciliable avec les efforts faits envers un plus grand respect de l'environnement.

Cela pourrait servir de réflexion à d'autres !

G. Pochat,
SIAHP de la Touvre



Alevinage en bassin couvert à la pisciculture Viviers de France.

Des pêcheurs responsables

L'ASSOCIATION agréée de Pêche et de Protection du Milieu Aquatique (AAPPMA) « La truite saumonée » gère le patrimoine piscicole de La Touvre. Celui-ci est exceptionnel, nous avons la chance d'avoir une population abondante de truites dont certaines avec des mensurations impressionnantes.

Chaque année, cinq mille truitelles sont lâchées dans la Touvre pour soutenir la reproduction naturelle. De plus l'AAPPMA essaie de développer, avec ses 1200 adhérents, une attitude responsable, respectueuse des poissons et de l'environnement. Nous nous félicitons des actions engagées, notamment de la replantation de la ripisylve (NDLR : sur les berges) qui sont des éléments importants pour la richesse de la rivière.

La Touvre serait-elle donc le paradis des pêcheurs ? Hélas non, car des pollutions

chroniques viennent entacher cet Eden halieutique.

Le chemin sera donc encore long avant d'atteindre notre but : une belle rivière, de jolies truites et des pêcheurs heureux. Au cours de l'année 2000, nous avons mis en place deux projets qui doivent permettre de sensibiliser les pêcheurs et les non pêcheurs à des pratiques responsables de pêche et par conséquent au respect de la Touvre. Pour les moins de 16 ans, nous organisons un parcours à Gond-Pontouvre lors des vacances scolaires. Et par ailleurs, en fin de période de pêche, nous avons programmé une journée de nettoyage avec le concours des clubs de canoë kayak. Nous souhaitons que ces actions présentes et nos futurs projets apportent notre contribution au travail engagé par le SIAHP.

Frédéric Savineau
Président de l'AAPPMA, La Truite saumonée
Contact : 05 45 68 92 95





LE RAT MUSQUÉ

Ondatra zibethicus



Le rat musqué est un gros rongeur à longue queue écaillée aplatie latéralement. Ses oreilles arrondies sont peu visibles, et les palmures de ses pattes postérieures peu développées. Des glandes anales produisent une sécrétion à forte odeur musquée, d'où son nom. Sa fourrure est épaisse et douce, brune, plus sombre sur le dos. Taille moyenne d'un adulte : 60 cm, dont queue 20 cm ; poids : 1,5 kg

BIOLOGIE

Le rat musqué creuse dans les berges des galeries dont l'entrée est généralement immergée. En zone de marécages, il construit des huttes qui lui servent d'abri en amassant des joncs et des roseaux. Actif toute l'année, il est essentiellement nocturne. Il résiste mieux au froid que le ragondin.

Il se nourrit de plantes aquatiques, occasionnellement de légumes, d'écorces et de jeunes arbres et plus rarement de poissons, de mollusques, de grenouilles et de salamandres.

La femelle peut avoir deux ou trois portées par an de 4 à 7 petits. La gestation dure un mois.

Le rat musqué peut vivre 5 ans. En dehors de l'homme, ses prédateurs naturels sont le renard, le vison, le chat, le putois.

IMPACT SUR L'ENVIRONNEMENT DU RAT MUSQUÉ

Il est comparable à celui du ragondin :

- dégâts aux cultures : il sectionne les tiges près de la base et les emmène dans son terrier ;
- dégâts aux berges et aux digues : il creuse des terriers plus profonds que le ragondin ;
- de plus, il est vecteur de maladies qui peuvent se révéler dangereuses pour l'être humain.

LUTTER CONTRE LES RATS MUSQUÉS

Après l'opération de lutte contre ragondins et rats musqués en décembre 1998, par la technique de l'empoisonnement sélectif, les piégeages effectués en février et mars 2000 montrent que le nombre de rats musqués reste acceptable pour le moment. Un nouveau test est programmé pour le mois de septembre prochain, pour suivre l'évolution de la population.



Les questions des riverains

Envoyez vos questions au journal «*La Touvre*», SIAHP, Mairie 16600 Magnac-sur-Touvre

Existe-il des zones protégées sur la Touvre ?



Photo Rivière Environnement

Dans le secteur des Sources.

Y a-t-il un projet en cours pour réduire les dépôts d'alluvions que la Touvre connaît ?

Si vous avez à dégager le cours d'eau devant votre propriété, attention aux nids flottants en cette saison.

Les sources et gouffres de la Touvre sont des sites inscrits. Au long de la Touvre, deux secteurs sont classés en ZNIEFF, zones naturelles d'intérêt écologique floristique et faunistique :
- La ZNIEFF « Vallée de la Touvre », qui s'étend entre les Sources et Ruelle, présente un grand intérêt pour ses oiseaux, avec quelques espèces rares en France.
- La ZNIEFF « Ile des Elias » (sur Ruelle et Gond-Pontouvre), intéressante par la végétation et la faune aquatique, les oiseaux d'eau, les mammifères (chauve-souris).
D'autre part, il existe des périmètres de protection liés aux captages d'eau potable sur le site des Sources.

La Touvre est particulière au regard de ses faibles variations de débit durant l'année. En effet, contrairement à la majorité des cours d'eau, la Touvre ne connaît pas de période de crues permettant l'autocurage de son lit.

Lors des périodes de débit maximum, l'ouverture concertée de l'ensemble des vannages permettrait de créer un débit supérieur à la normale durant une courte période. La Touvre pourrait alors éliminer une partie des alluvions occupant son lit. Le SIAHP tente aujourd'hui de concrétiser ce projet avec la participation des propriétaires de vannages. Une grande majorité d'entre eux répond déjà présent et nous voulons croire que les rares récalcitrants comprendront rapidement l'intérêt que cela représente pour notre rivière.



Photo SIAHP de la Touvre

RAGONDINS ET RATS MUSQUÉS SUR LA TOUVRE

Un test a été effectué du 21 février au 10 mars 2000 sur les populations de rats musqués et de ragondins, avec le personnel du SIAHP de la Touvre et le suivi technique de la Fédération départementale des groupements de défense contre les ennemis des cultures, en la personne de Stéphane Meslier.

Ce test a pris la forme d'un piégeage sur différents sites choisis tout au long de la Touvre, à l'aide de nasses appâtées à la pomme et prenant les animaux vivants. Ce système permet de relâcher les animaux qui ne sont pas visés par le piégeage.

Les résultats de ce test nous montrent que la population de ragondins a très nettement baissé et que le nombre de rats musqués reste acceptable pour le moment. N'oublions pas toutefois que les rats musqués sont des animaux très prolifiques et que leur population croît très rapidement. C'est pourquoi nous avons programmé un test fin septembre afin de suivre cette évolution. Les résultats obtenus nous permettront alors d'adapter nos actions à la population présente sur la Touvre à ce moment précis.

La Touvre est un semestriel édité par le Syndicat Intercommunal d'Aménagement Hydraulique et Piscicole de la Touvre (Mairie de Magnac-sur-Touvre 16 600 Magnac-sur-Touvre - Tél.: 05 45 37 14 50).

Directeur de la Publication : Jacques BOMMARCHOU. **Conseil scientifique :** Rivière Environnement.

Conception-Réalisation : Aggelos (05 57 77 83 83). **Impression :** PubliTyp (Gradignan-33). **Dépôt légal** à parution. **ISSN** en cours.

Ont participé à ce numéro : J.-C. Mazeau, Goulc'hen Pochat, Frédéric Savineau, le Club sportif et artistique de Ruelle section Canoë et l'Amicale laïque de Gond-Pontouvre section Canoë-kayak.

